



**tre
otto
uno**

COOPERATIVA SOCIALE ONLUS

Bilancio sociale 2022

Il presente bilancio sociale si applica all'attività di Treottouno Società Cooperativa Sociale Onlus, p. iva e c.f. 02122480409, con sede in Forlì (47121 - FC), Via Karlsruhe 2-2/A.

Obiettivi e destinatari

Il nostro Bilancio Sociale è impostato secondo le linee guida della Regione, siamo convinti che assolva alle sue funzioni di comunicazione, interna ed esterna, e di trasparenza. Infatti, l'ottica con cui viene steso è quella di dare una visione, più precisa possibile, della realtà e delle scelte della cooperativa.

La sua diffusione segue più canali: verso l'esterno con la pubblicazione sul nostro sito, con copie cartacee disponibili a richiesta nelle sedi dei servizi per tutte le persone interessate; verso l'interno, ai soci, per informarli e per creare momenti di confronto sia durante l'assemblea che nel corso dell'anno.

Questo secondo aspetto si lega, anche, ai momenti di incontro fra Consiglio di Amministrazione e Assemblea dei soci, individuati come un necessario strumento di dialogo all'interno di una cooperativa mediamente grande e molto distribuita sul territorio.

Metodologia

Il Bilancio Sociale viene elaborato con il coinvolgimento di tutti i servizi della cooperativa, mentre la struttura amministrativa, secondo le proprie competenze, si occupa delle elaborazioni statistiche e dei commenti.

La bozza viene quindi discussa dal Consiglio di Amministrazione e successivamente sottoposta all'approvazione dell'Assemblea dei soci, quest'anno in data 18 maggio 2023.

Riferimenti Normativi

Il presente Bilancio Sociale è stato redatto seguendo le linee guida degli enti del terzo settore ai sensi dell'Art. 14 comma 1, del Decreto Legislativo n. 117/2017 e, con riferimento alle imprese sociali, dell'Art. 9 comma 2 decreto legislativo n. 112/2017.

Lettera della presidente

La base sociale e la compagine lavorativa è stata formata e seguita non solo nel rispetto della normativa vigente ma anche rispetto alla mission, al ruolo di socio lavoratore, alla crescita professionale.

Treottouno, nel corso del 2022, a fronte degli esiti relativi ai due anni di emergenza covid 19 in merito agli aumenti sui carburanti, sulle materie prime, sull'elettricità, uniti all'alta incidenza di eventi di malattia e difficoltà personali e famigliari dei lavoratori e soci lavoratori, ha dovuto individuare soluzioni organizzative e nuove aree di sviluppo per poter garantire la stabilità occupazionale ed economica dei lavoratori stessi.

Treottouno nonostante le difficoltà e la contrazione dei servizi nel corso dell'anno 2022 ha elargito 18.859,76 euro in buoni welfare aziendali, per aiutare e sostenere il reddito di tutti i lavoratori soci e non.

Treottouno, nel contempo, ha dovuto gestire le sostanziali modifiche del panorama commerciale di riferimento, attivando nuovi contratti come ad esempio quelli relativi alla gestione dei centri di raccolta di Cesena e Longiano, oppure quelli relativi a nuovi clienti del settore pulizie, reperiti sia a libero mercato sia attraverso l'attivazione della Legge Regionale 17, sintomo che la reputazione e la professionalità erogata dalla Cooperativa risulta essere adeguata alle necessità del mercato. Treottouno ha continuato ad erogare diversi servizi di sanificazione anti-Covid, sia nel pubblico che nel privato.

L'approccio commerciale flessibile, basato sulla progettualità dinamica e il controllo di gestione, attraverso dati di analitica puntuale, ha garantito alla Cooperativa un anno di grandi

soddisfazioni commerciali. La Cooperativa pur non avendo recuperato il gap perso sul fatturato negli ultimi due anni è riuscita a ricavare uno spazio sul territorio provinciale e regionale di tutto rispetto, partecipando non solo alla fase gestionale ma anche progettuale e di coordinamento dei servizi più complessi, oltre che essere partner di Consorzi, aziende profit, cooperative, Fondazioni ed associazioni su iniziative, servizi e progetti specifici.

Treottouno offre e garantisce ai clienti la massima qualità possibile, garantendo al contempo la sostenibilità ambientale delle proprie scelte di acquisto e utilizzo del materiale di consumo, la salute e sicurezza dei propri lavoratori e la trasparenza nei rapporti con fornitori e clienti. Per evidenziare l'impegno in tali direzioni e perseguire il miglioramento continuo, nel 2022 Treottouno ha confermato la certificazione Etica SA8000 e la certificazione Impresa Etica, al fine di evidenziare l'attenzione dedicata al benessere ed alla qualità della vita dei propri lavoratori.

Treottouno, nel 2022, ha continuato la propria gestione amministrativa ed economica attraverso il controllo dei dati della contabilità analitica, al fine di poter gestire con la massima trasparenza e serenità sia i flussi economici che tutte le attività lavorative. Lo stesso processo è stato attivato per quanto riguarda il settore paghe.

Tutti i lavoratori ed i soci lavoratori sono stati coinvolti in percorsi formativi specifici sia in ottemperanza al d.lgs. 81 che rispetto alle esigenze di crescita personale che professionale. La Cooperativa si è avvalsa per tutto il 2022 del supporto del Collegio sindacale, della società di revisione e dell'Organismo di Vigilanza monocratico.

Di fronte alle sfide poste dal mercato e dall'attuale situazione sociale, politica ed economica, nonché al fine di garantire ai soci le giuste risposte, sono proseguite con cadenza regolare le sedute de Consiglio di Amministrazione, così come quelle del Coordinamento a supporto del lavoro degli Amministratori nel gestire in maniera trasversale e condivisa il processo di responsabilità decisionale e operativa. È proseguito, nel 2022, l'operato del Social Performance Team, al fine di verificare il rispetto dei requisiti della SA8000.

Nell'anno 2022 è continuato anche il lavoro di analisi e l'aggiornamento delle mansioni attraverso elaborazioni della nuova versione del DVR, sulla base delle risultanze delle analisi specifiche dei rischi sia interni che relativi ai committenti e clienti. La struttura organizzativa, considerata elemento dinamico ed in divenire, sarà sempre oggetto di analisi da parte degli Amministratori, del Collegio Sindacale, del Social Performance Team e del Coordinamento, al fine favorire una visione strategico - imprenditoriale a forte valenza sociale; in seguito all' entrata in vigore del D.lgs 14/19, così detto "Codice della crisi d' impresa e dell' insolvenza", ha provveduto in sede assembleare, alla nomina del Collegio Sindacale, mantenendo la società di revisione a cui è affidata la revisione legale.

Il CdA date le risultanze emerse intende proporre all'assemblea dei soci l'approvazione del Regolamento per la possibilità del Ristorno che potrà essere già distribuito sui dati del 2022, tale decisione è volta a supportare e sostenere lo scopo mutualistico della cooperativa nei confronti dei propri lavoratori, soci in particolare. La distribuzione del ristorno insieme alle politiche di Welfare aziendale risulta essere non solo un riconoscimento all'impegno e alla professionalità dimostrata ma anche un sostegno al reddito.

La presidente Manuela Raganini

Indice

L'identità

Origini e motivazioni: la storia
Finalità e strategie
Mission, vision, valori e principi
Obiettivi di miglioramento strategici
Le certificazioni di qualità e trasparenza
Democrazia e mutualità
Organigramma
Base sociale
Occupazione
Corsi di formazione per il personale
Struttura dei compensi dei lavoratori
Compensi organi di amm. e controllo

Pag. 6

Pag. 7
Pag. 7
Pag. 8
Pag. 9
Pag. 11
Pag. 12
Pag. 17
Pag. 19
Pag. 20
Pag. 23
Pag. 24
Pag. 24

Il rendiconto sociale

Mappa degli stakeholder
Attività e cambiamenti
Tratti distintivi

Pag. 25

Pag. 26
Pag. 28
Pag. 30

Il rendiconto economico

Valore aggiunto
Ricavi divisi per settore
Produzione e distribuzione patrimoniale

Pag. 32

Pag. 34
Pag. 35
Pag. 36

1

L'IDENTITÀ

Origini e motivazioni: la Storia

Treottouno è un'impresa sociale che coniuga progettazione, cultura e inclusione sociale con l'erogazione di servizi per le imprese e i territori.

Ci occupiamo di disabilità, dipendenze, integrazione e sostegno scolastico, e abbiamo come scopo l'individuazione di opportunità lavorative per le persone fragili. Operiamo in molti settori di attività tra cui cultura ed educazione, cleaning e ambiente, moving e commercio.

Nel 2021, per i 30 anni delle due cooperative da cui ha origine la nostra storia, abbiamo sentito l'esigenza di tornare all'essenza della nostra missione contenuta nella legge che ha disciplinato le Cooperative Sociali Onlus: la 381 del 1991. È da qui che deriva il nuovo nome della nostra cooperativa, che ingloba le esperienze delle storiche cooperative Gulliver e CSIPM, nate nel '91 e diventate Formula Solidale nel 2015.

Finalità e strategie

L'orientamento della cooperativa è stato negli anni quello di cercare sempre, anche grazie a percorsi formativi di tipo sociologico, di andare oltre la semplice erogazione del servizio, nella consapevolezza di svolgere un ruolo di forte utilità sociale.

Quindi missione di Treottouno è anche:

- promuovere la qualità sociale come un sistema di relazioni che intreccia benessere individuale e benessere sociale, ovvero il benessere di tutti i soggetti coinvolti nel processo di vita di una comunità;
- ampliare la gamma dei servizi offerti attraverso soluzioni in linea con il mercato di riferimento;
- ampliare il numero degli inserimenti lavorativi.

L'obiettivo è quello di riconoscere, incontrare e valorizzare le realtà del territorio e instaurare con loro relazioni stabili e sistematiche favorendo così l'attivazione di nuovi servizi e la ricerca di nuovi clienti. Queste forme di collaborazione si sviluppano in modo differente seconda della tipologia di servizio.

CAMBIARE e INNOVARE per RI-COSTRUIRE, per andare incontro al futuro, anticipandolo e costruendolo con le proprie forze: forgiare con i vecchi materiali, nuove forme e modelli (culturali, comportamentali, organizzativi, gestionali) più adatti ai nuovi scenari.

Consapevoli che niente sarà più come prima e certi che ci aspetta una normalità nuova, plasmata su quanto la pandemia ci ha lasciato in eredità, Treottouno, nei prossimi anni, intende lavorare con impegno in questa direzione.

Mission, vision, valori e principi della cooperativa

I valori che ci guidano, primi tra tutti la democrazia, l'eguaglianza, l'equità e la solidarietà, si ispirano ai principi della cooperazione. Essi sono la base per le nostre scelte, orientano lo stile del nostro lavoro e le modalità di erogazione dei servizi.

I 7 principi della cooperazione

1. Una testa un voto
2. Mutualità interna
3. Mutualità esterna
4. Natura non speculativa
5. Porta aperta
6. Solidarietà intergenerazionale
7. Solidarietà intercooperativa

I 17 Obiettivi di sviluppo sostenibile



Obiettivi di miglioramento strategici

In continuità con il lavoro avviato nel 2021, che ha richiesto un aggiornamento costante del nostro piano strategico per essere in grado di dare risposte adeguate e puntuali ai nuovi ed impellenti bisogni generati dai cambiamenti sociali, economici e culturali che la pandemia ha inevitabilmente portato con sé, nel 2022 abbiamo avviato un lavoro di definizione della strategia per il triennio 2023-2025, che ha coinvolto tutto il Consiglio di Amministrazione e la struttura tecnico amministrativa della cooperativa.

Gli inevitabili danni economici generati dagli effetti della pandemia, uniti al dovere di garantire una gestione oculata ed efficace delle risorse di cui la Cooperativa dispone, ci impongono di perseverare nella revisione e nell'efficientamento della struttura e dei processi gestionali di Cooperativa, al fine di perseguire i seguenti obiettivi:

- efficientare i processi gestionali;
- promuovere ed incentivare lo sviluppo tecnologico e la digitalizzazione dei principali processi di lavoro;
- riorientare le risorse umane per raggiungere gli obiettivi di sviluppo e sostenibilità e valorizzare le competenze interne;

Parallelamente il piano strategico per il prossimo triennio prevede di:

- introdurre elementi innovativi che aggiungano valore all'esistente;
- ripensare il modello di funzionamento dei servizi tradizionali per consolidarli e renderli adeguati ai cambiamenti sociali e di mercato;
- indagare nuovi ambiti di lavoro per generare risposte innovative ai bisogni emergenti;
- diversificare l'offerta dei servizi per offrire risposte differenziate;
- promuovere relazioni e partnership, valorizzando le reciproche competenze;

Lo sviluppo della strategia triennale, l'innovazione e gli obiettivi di miglioramento che ci poniamo richiedono risorse ed investimenti, anche economici. Il nostro impegno per disporre di risorse adeguate, anche attraverso bandi e finanziamenti dedicati, sarà costante.

Obiettivi realizzati nel 2021

Anche nel corso del 2022 gli obiettivi prefissati in sede di pianificazione sono stati raggiunti.

In particolare, nel 2022 abbiamo:

- continuato ad erogare servizi in essere sia in ambito privato che pubblico;
- confermato la certificazione di conformità alla norma SA8000 e la certificazione Impresa Etica;
- confermato le certificazioni di qualità alla norma 9001:2015, 14001:2015 e 45001:2018.
- partecipato ai progetti formativi finanziati “Formazione 4.0” e “FonCoop”, grazie ai quali abbiamo potuto affrontare il vero tema della digitalizzazione concentrandoci sulla mappatura, ottimizzazione e standardizzazione dei processi di lavoro, azioni propedeutiche all'introduzione del lavoro per obiettivi;
- garantito a tutti i soci e collaboratori un costante aggiornamento attraverso l'organizzazione di assemblee, di incontri intersettoriali e la pubblicazione periodica di news sul sito e sulle pagine social della cooperativa;

- partecipato a numerose gare di appalto e avviato un'attività commerciale volta al consolidamento e allo sviluppo;

- avviato nuove convenzioni secondo la Legge Regionale 17 per l'ottemperamento della L. 68. Al 31/12 erano attive 14 convenzioni per un totale di 27 inserimenti lavorativi

- garantito un controllo di gestione puntuale e stringente in modo da avere un monitoraggio costante dell'andamento economico

- continuato a promuovere la partecipazione degli operatori della cooperativa a corsi e convegni a distanza e webinar, con l'obiettivo di garantire formazione permanente su tematiche sociali ed educative

Inoltre abbiamo:

- perseverato in una politica di contenimento dei costi nella sede e nei servizi

- costantemente comunicato le nostre scelte, i cambiamenti nell'erogazione dei servizi, le norme a cui attenersi per tutelare la salute, le chiusure e le riaperture, le iniziative e le proposte on line alimentando e tenendo vivo il legame con le persone e le comunità dove lavoriamo

Le certificazioni di qualità e trasparenza

La cooperativa è da sempre attenta ad una corretta gestione dei servizi e dei rapporti di lavoro in un'ottica di riduzione dell'impatto ambientale, del continuo miglioramento della qualità dei servizi offerti e di una giusta e idonea qualità del lavoro per ogni suo dipendente, per questo la cooperativa è in possesso dei seguenti certificati di qualità:



- ISO 14001/2015 - certificazione per l'implementazione, il mantenimento ed il miglioramento di un sistema di gestione ambientale. Tale certificazione attesta che la cooperativa adotta un sistema di gestione adeguato a tenere sotto controllo gli impatti ambientali delle proprie attività, e ne ricerca sistematicamente il miglioramento in modo coerente, efficace e soprattutto sostenibile;



- ISO 45001/2018 - certificazione in merito ai sistemi di gestione per la salute e sicurezza sul lavoro. Risulta essere la prima norma internazionale a definire gli standard di buona pratica per la protezione dei lavoratori, stabilisce un quadro per consentire di fornire posti di lavoro sicuri e salubri prevenendo infortuni sul lavoro e problemi di salute;



- ISO 9001/2015 - naturale evoluzione e implementazione della precedente versione della Iso 9001 dell'anno 2008, è la certificazione del sistema di gestione per la qualità, che definisce i requisiti per la realizzazione di un processo aziendale atto a migliorare l'efficacia e l'efficienza nella realizzazione del prodotto e nell'erogazione del servizio, ottenendo e incrementando così la soddisfazione del cliente;



- Certificazione Impresa Etica - marchio rilasciato dal CISE, azienda speciale della Camera di Commercio di Forlì-Cesena, atto a certificare l'eticità e la correttezza dei processi produttivi e lavorativi introdotti dalla cooperativa;



- SA 8000 - standard internazionale volto a certificare gli aspetti della gestione aziendale attinenti alla responsabilità sociale d'impresa quali il rispetto dei diritti umani, il rispetto del diritto del lavoro, la tutela contro lo sfruttamento minorile, le garanzie di sicurezza e salubrità sul posto di lavoro.

Democrazia e mutualità - la governance

GLI ORGANI SOCIALI

Gli Organi sociali sono **l'Assemblea dei Soci, il Consiglio di Amministrazione e il Collegio sindacale**. Essi si caratterizzano per garantire i principi base del modello di organizzazione e gestione e il codice etico.

L'Assemblea dei Soci è l'organo sovrano al quale spettano le decisioni più importanti ed è composta dai Soci della cooperativa. I suoi compiti principali sono: l'approvazione del

bilancio di esercizio, l'elezione delle cariche sociali, la scelta degli orientamenti sociali da perseguire.

L'Assemblea può essere ordinaria o straordinaria, in base al tipo di decisioni da prendere.

In Assemblea ogni socio ha diritto ad un voto, qualunque sia il numero delle quote possedute e le decisioni vengono assunte a maggioranza.

Criteri di ammissione: gli unici previsti sono quelli riportati dallo Statuto, dal Regolamento e dalla normativa vigente.

Il Consiglio di Amministrazione è l'organo di governo della Cooperativa ed è eletto dall'Assemblea ordinaria dei soci ed è presieduto dal Presidente.

Ad esso è affidata la gestione ordinaria e straordinaria

della cooperativa. Il Consiglio di Amministrazione, a titolo esemplificativo, delibera in merito a: ammissione ed esclusione di Soci; predisposizione dei regolamenti interni; esecuzione delle

delibere assembleari; redazione dei bilanci consuntivi e preventivi. Gli amministratori restano in carica per tre esercizi e sono rieleggibili.

Il Collegio sindacale ha una funzione di controllo: verifica

l'operato degli amministratori e vigila sull'osservanza delle leggi e dello statuto, sul rispetto dei principi di corretta amministrazione e sull'adeguatezza dell'assetto organizzativo, amministrativo e contabile della società. Esso è composto da tre membri effettivi e due supplenti.

Il collegio sindacale è eletto dall'Assemblea, resta in carica tre esercizi ed è rieleggibile

Il Consiglio di Amministrazione

Il CdA è l'organo esecutivo cui l'Assemblea dei soci affida la conduzione della vita della cooperativa, nel rispetto della sua Mission e dello statuto, dura in carica tre anni ed è rieleggibile. Anche nel corso del 2022 il CdA è stato fortemente impegnato nella gestione dell'emergenza legata alla pandemia:

- ha garantito a tutti i soci, agli operatori e agli utenti la massima tutela della salute, predisponendo ed aggiornando costantemente i protocolli di sicurezza specifici per ogni tipologia di servizio e assicurando la costante disponibilità di dispositivi di protezione e sicurezza, per garantire l'erogazione di servizi sicuri e di qualità;
- ha costantemente monitorato l'andamento economico della cooperativa per tutto il 2022;
- ha mantenuto un dialogo costante con i propri soci e collaboratori garantendo aggiornamenti periodici sulle scelte importanti attraverso newsletter e incontri intersettoriali;

Il Consiglio di Amministrazione, risulta così composto:

Manuela Raganini (Dal 13/03/2015)

Enrico Semproli (Dal 10/01/2020)

Patrizia Ghirelli (Dal 06/10/2009)

Anna Rita Dall'Oglio (Dal 13/03/2015)

Luciano Ravaioli (Dal 13/03/2015)

Il Collegio Sindacale

Con l'approvazione del Decreto sblocca cantieri (decreto-legge n. 32/2019), sono stati introdotti nuovi limiti per la nomina di sindaco, revisore o collegio sindacale. I nuovi vincoli hanno sancito l'obbligo da parte della cooperativa di dotarsi di Collegio sindacale, come organo di controllo.

Pertanto nel 2021, l'Assemblea dei Soci, nella seduta dell'10 maggio 2022, ha nominato per il triennio 2022-2024 il Collegio sindacale e fino all'approvazione del bilancio al 31/12/2024.

Composizione del Collegio Sindacale:

Nominativo	Carica ricoperta	Data prima nomina	Periodo in carica
Dott.ssa Piraccini Paola	Presidente e sindaco effettivo	10-05-2022	2022/2024
Dott. Flamigni Davide	Sindaco effettivo	10-05-2022	2022/2024
Dott.ssa Castagnoli Ester	Sindaco effettivo	10-05-2022	2022/2024
Dott. Balzani Paolo	Sindaco supplente	10-05-2022	2022/2024
Dott. Garavini Sauro	Sindaco supplente	10-05-2022	2022/2024

Al Collegio sindacale, è stato affidato anche l'incarico di revisione contabile. Tale scelta, oltre a rispondere ai requisiti di legge, garantisce un controllo puntuale del nostro operato.

L'Assemblea ha inoltre deliberato di stabilire in 12.000 euro annuicompressivi il compenso del Collegio sindacale.

Gli organismi di vigilanza

La Cooperativa è sottoposta a due livelli di controllo, uno da parte della Società di Revisione La Base ed uno operato dalle Centrali Cooperative. Inoltre annualmente vengono organizzati audit di verifica sul Sistema di Gestione Integrato, e controlli da parte dell'Organismo di Vigilanza (Avv. Chiara Boschetti) per confermare la rispondenza al D.Lgs 231/2001 in materia di responsabilità amministrativa delle aziende.

Partecipazione di Treottouno in altre imprese

Partecipazioni altre Imprese	euro
Cons. Nazionale dei Servizi	15.000,00
Cons. Sociale Romagnolo	500,00
Cons. Archimede	1.025,00
Ciclat Aus. Traffico	10.000,00
Ciclat Ambiente	11.002,00
Formula Consorzio	1.000,00
Cons. Formula Ambiente	10.000,00
Federcoop Romagna	321,55
Cons. Sociale Forlivese	516,46
Impronte Sociali	500,00
Cooperfidi	1.250,00
Co.A.P.	50,00

Assemblee sociali nell'anno 2022

Anche nel corso del 2022, al fine di tutelare e garantire la salute di tutti, le Assemblee sono state svolte anche da remoto, garantendo a tutti i soci l'accesso alle idonee piattaforme.

La partecipazione dei soci alla vita della Cooperativa è per noi elemento fondamentale per garantire a tutti il diritto a determinare in modo attivo la piena realizzazione degli scopi sociali e del futuro di Treottouno.

Il CdA nel 2022 si è riunito 10 volte, con una partecipazione media del 85%.

L'assemblea dei Soci, invece, si è riunita 2 volte. La partecipazione ha riguardato in media circa il 75%.

La cooperativa ha promosso anche momenti di incontro informale tra i soci (pizzate, aperitivi, ...) al fine di favorire l'identità e le relazioni interpersonali, intergenerazionali e multietniche.

Data	10 maggio	Ordine del giorno
Tipo	Ordinaria	<ul style="list-style-type: none"> Bilancio al 31 dicembre 2021, redatto in forma abbreviata, sentite le relazioni del Collegio Sindacale e della Società di Revisione e relative delibere; Presentazione Bilancio Sociale; Nomina componenti Collegio Sindacale: Presentazione "Piano Sanitario" Varie ed eventuali.
Presenti	52	
Deleghe	18	
Sede	Sede cooperativa	

Data	8 dicembre	Ordine del giorno
Tipo	Ordinaria	<ul style="list-style-type: none"> Presentazione bonus Welfare Aziendale; D.Lgs. 231 /2001, Legge 125/1991 e Privacy; Elezione nuovo membro Social Performance Team; Saluti e auguri dalla presidenza
Presenti	48	
Deleghe	0	
Sede	Sala Assemblee c/o Ristorante 3 Corti	

La struttura organizzativa

La struttura organizzativa garantisce le funzioni gestionali e tecniche: fornisce supporto organizzativo e tecnico a tutti gli operatori impegnati nei servizi gestiti, garantisce opportuni collegamenti e integrazione con la rete territoriale dei servizi, favorisce un'attenta programmazione delle risorse, garantisce un'accurata rendicontazione delle attività svolte.

Il Coordinamento di Direzione è coordinato dalla Direzione generale ed è composto dalle direzioni (Direzione amministrativa, Direzione del personale, Direzioni tecniche delle aree di lavoro) e da un rappresentante dell'Area sviluppo. Ha il compito di definire la pianificazione strategica in coerenza con le linee guida espresse dal CDA, pianificare la gestione, monitorare e controllare il raggiungimento dei risultati, coordinare le diverse funzioni tecniche.

Il Coordinamento di Direzione è supportato dagli uffici di staff: ufficio

del personale che si occupa della selezione di nuove risorse, delle modalità e delle procedure di incarico, della valutazione periodica, della mobilità interna, dei percorsi di crescita professionale ed ufficio amministrativo che gestisce le attività di contabilità, di gestione amministrativa e contabile, di approvvigionamento.

L'Area Sviluppo è composta da Responsabile di sviluppo, Responsabile Ufficio gare e finanziamenti e dallo staff di progettazione. I principali compiti sono:

- Mappatura e conoscenza dei territori e individuazione dei bisogni delle Comunità

- Sviluppo territoriale e promozione di progetti e attività in risposta ai bisogni rilevati
- Progettazione e partecipazione a gare e finanziamenti
- Misurazione del livello di soddisfazione dell'utenza e degli stakeholder rilevanti e realizzazione azioni basate sul feedback

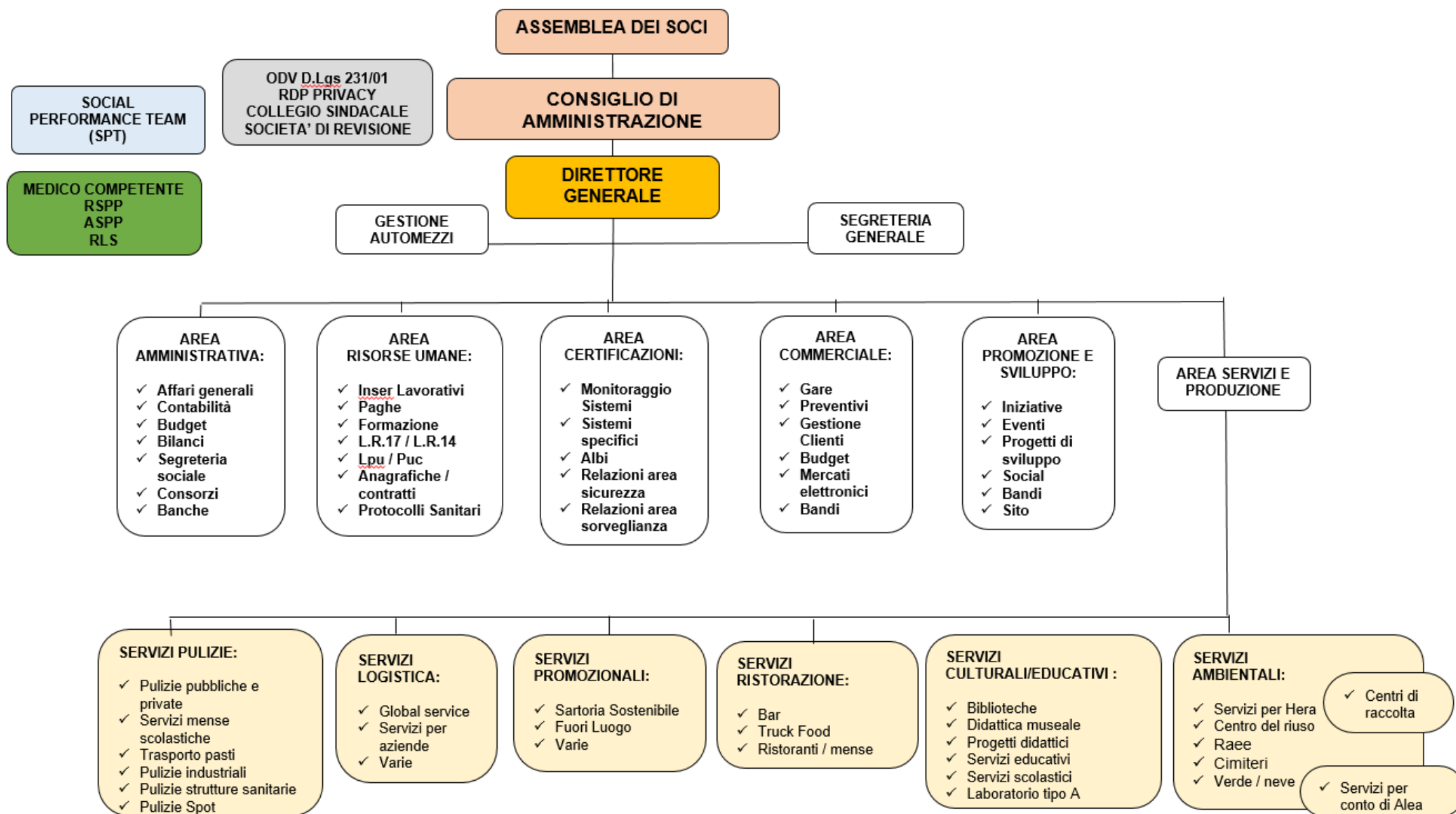
L'area produzione e servizi:

- l'area ambientale si occupa di tutti i servizi afferenti all'igiene ambientale, la gestione dei rifiuti, la manutenzione del verde e i servizi vari in generale;
- l'area pulizie e servizi alberghieri si occupa di tutti i servizi afferenti all'area cleaning, cucine, pasti e trasporti;
- l'area culturale, progetti speciali e laboratori si occupa dei servizi afferenti al settore bibliotecario, scolastico e dei progetti pilota promossi dalla cooperativa, nonché dei laboratori di assemblaggio.

La gestione organizzativa dei servizi è affidata ai Coordinatori che hanno il compito di seguire la gestione dei servizi a livello tecnico e organizzativo e di coordinare le équipe operative. Si interfacciano con le Direzioni di riferimento e con le Responsabili delle risorse umane e inserimenti lavorativi, a cui è affidata la coerenza metodologica tra progetto educativo e agito quotidiano nei servizi.

Educatrici, educatori, ausiliarie, cuoche, ma anche professionisti specializzati come psicologi e assistenti sociali, garantiscono il buon funzionamento dei servizi e dei progetti

Organigramma



101 soci, di cui 91
soci lavoratori



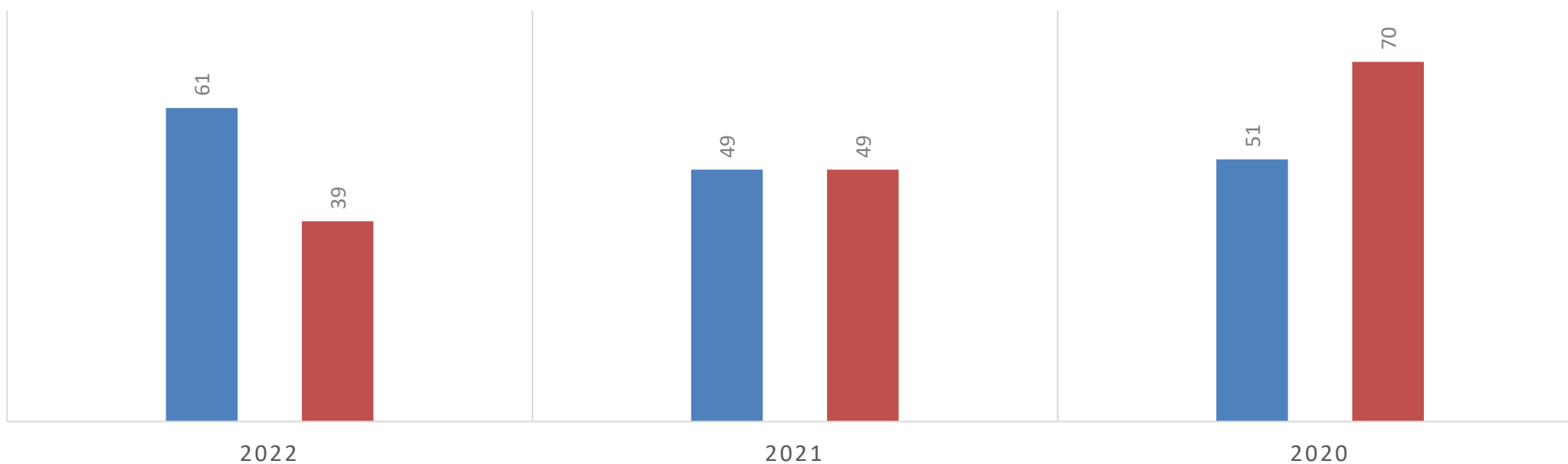
Base sociale

Composizione base sociale

Ogni socio è imprenditore di se stesso: è fondamentale quindi l'appartenenza, la partecipazione attiva, la conoscenza e il contributo agli orientamenti e alle strategie che determinano l'azione di Treottouno.

	2022	2021	2020
<i>Soci lavoratori</i>	91	88	112
<i>Soci volontari</i>	9	10	10
<i>Soci sovventori</i>	1	1	1
Totale	101	99	123

■ Uomini ■ Donne



Occupazione

In questa sezione del bilancio sociale si mette in evidenza la ricaduta occupazionale della cooperativa, ovvero il suo contributo al mercato del lavoro in termini di persone occupate.

Rispetto ai dati di seguito elencati, possiamo affermare che:

- Treottouno è cooperativa sociale (la percentuale di lavoratori e soci lavoratori svantaggiati è pari al 39,31%)
- Treottouno è cooperativa a mutualità prevalente, non solo in quanto Cooperativa Sociale ma anche perché si avvale delle prestazioni lavorative dei soci nello svolgimento della propria attività; infatti il costo del lavoro dei soci corrisponde al 59,43% del costo complessivo del lavoro.

Dati occupazionali al 31/12/2022

	2022	2021	2020
Lavoratori con contratto subordinato	145	156	187
Lavoratori Pubblica Utilità	34	46	33
Tirocini	13	3	9
TOTALE	192	205	229

I lavoratori e le lavoratrici con contratto subordinato sono suddivisi in 91 soci lavoratori e 54 dipendenti:

	Soci lavoratori	Lavoratori	TOTALE
a tempo indeterminato	91	23	114
di cui part time	62	18	80
di cui full time	29	5	34
a tempo determinato	0	31	31
di cui part time	0	22	22
di cui full time	0	9	9
TOTALE LAVORATORI	91	54	145
di cui svantaggiati	40	17	57
di cui normodotati	51	37	88

Tempi di lavoro delle lavoratrici e dei lavoratori subordinati

Il dato relativo ai tempi parziali è in diminuzione negli ultimi anni e riguarda circa il 70,35% dei lavoratori complessivi.

Si tratta comunque di una cifra elevata, ben superiore ai tempi pieni che va riferita a più fattori:

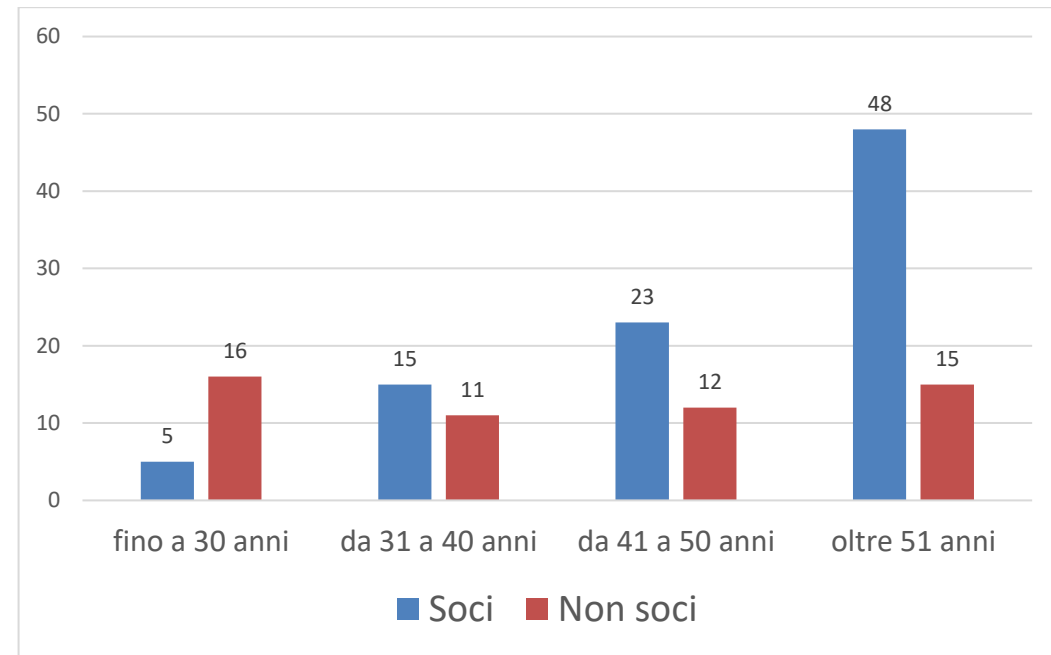
- la grossa componente femminile della cooperativa che necessita di conciliare tempi di vita e tempi di lavoro
- la tipologia di servizi gestiti che non sempre permette di offrire incarichi a tempo pieno
- la difficoltà, per questioni di tempo e di distanze territoriali, di accorpate il monte ore di servizi diversi per affidarli ad un'unica persona

	2022	%	2021	%	2020	%
tempi pieni	43	29,65%	38	24,35%	37	19,78%
part-time	102	70,35%	118	75,65%	150	80,22%
Totali	145		156		187	

Il frequente ricorso al contratto part-time si propone come un possibile strumento atto a facilitare la conciliazione tra la sfera lavorativa e la sfera familiare, consentendo alle socie e ai soci lavoratori di vivere al meglio i loro diversi ruoli.

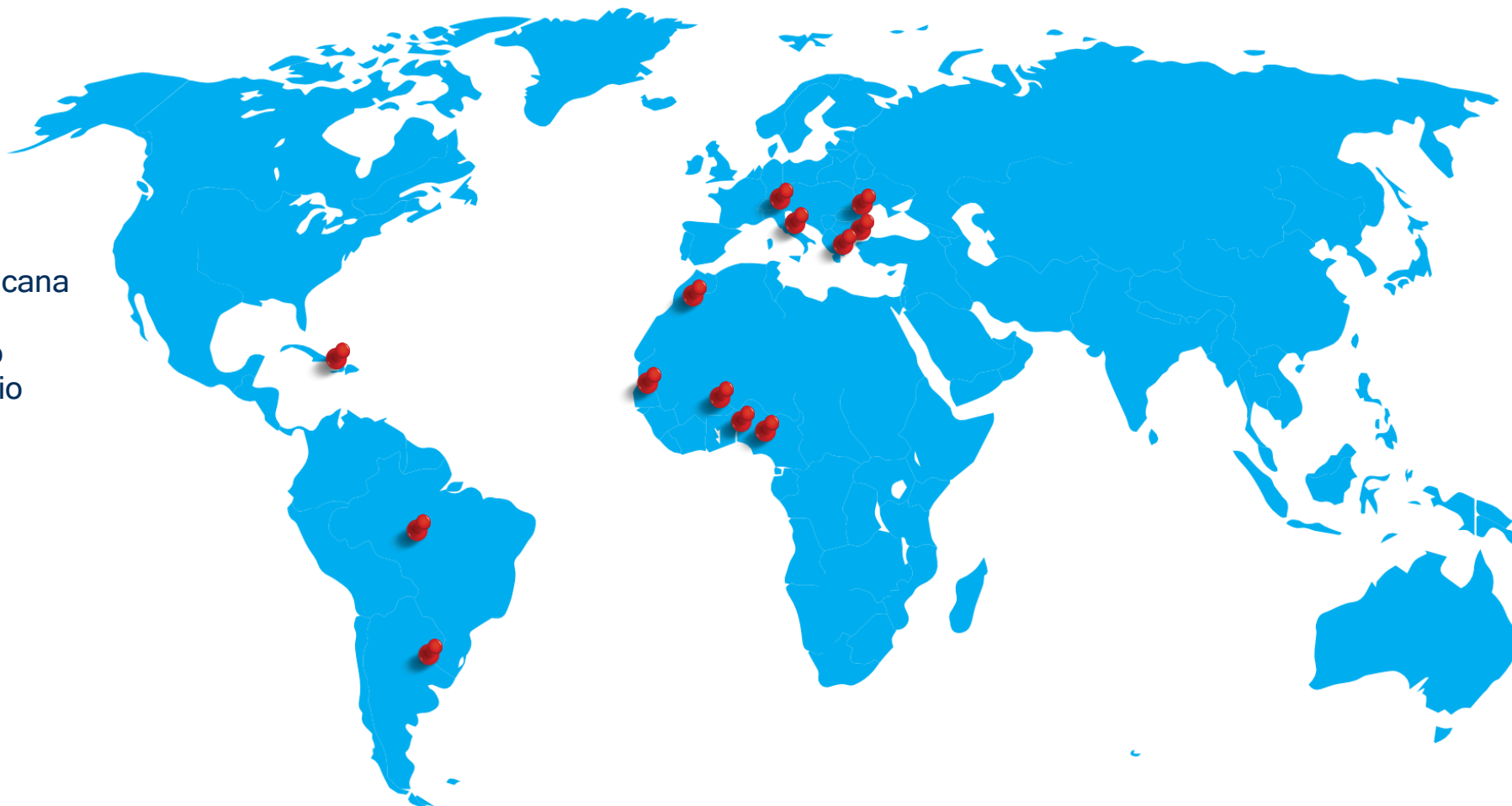
Di contro, l'utilizzo del part time e il livello retributivo, che, pur rispettando il contratto nazionale di lavoro, è contenuto, non sono in grado di rispondere ad un bisogno di reddito "pieno".

Fasce di età di lavoratrici e di lavoratori subordinati



Origine geografica età di lavoratrici e di lavoratori subordinati.

- 114 - Italia
- 8 - Nigeria
- 1 - Bulgaria
- 5 - Romania
- 1 - Argentina
- 1 - Marocco
- 1 - Senegal
- 1 - Moldavia
- 1 - Rep. Dominicana
- 4 - Albania
- 2 - Burkina Faso
- 1 - Costa d'Avorio
- 1 - Svizzera
- 1 - Brasile
- 1 - Ucraina
- 1 - Tunisia



Corsi di formazione per il personale

La formazione per Treottouno

Treottouno dedica uno sforzo sistematico alla formazione del proprio personale, coniugando i tre aspetti della competenza: sapere, saper fare e saper essere.

Il sapere, che riguarda le conoscenze, il saper fare, che riguarda le capacità, le abilità e l'esperienza; il saper essere, che riguarda i comportamenti e gli atteggiamenti, e ha a che fare con l'identità.

La metodologia

Utilizziamo una metodologia interattiva, che prevede, oltre a spazi teorici frontali, anche momenti di maggiore coinvolgimento dei partecipanti, incoraggiando la partecipazione e la sperimentazione attraverso lavori di gruppo e analisi di situazioni concrete.

La formazione è dunque un'opportunità per valorizzare e rafforzare le competenze e sostenere lo sviluppo di nuove conoscenze in una costante dimensione di confronto con l'altro.

I percorsi formativi coinvolgono tutti i ruoli, fornendo l'acquisizione di saperi che garantiscono una formazione variegata e insieme finalizzata, capace di misurarsi con le trasformazioni del lavoro e della società attuale.

I contenuti:

La formazione prevista per legge

- Formazione in materia di Igiene degli Alimenti - 4 ore, aggiornamento 2 ore;
- Formazione per addetti Antincendio a rischio alto (16 ore) e rischio medio (8 ore);
- Aggiornamento per addetti Antincendio (aggiornamento triennale) - 5 ore;
- Formazione per addetti di Primo Soccorso - 12 ore con disostruzione pediatrica;
- Aggiornamento per addetti di Primo Soccorso (aggiornamento triennale) - 4 ore;
- Formazione obbligatoria in merito a salute e sicurezza Art. 37 del D.Lgs 81/08 - 4 ore Generale e 8 Specifica;
- Aggiornamento form. Specifica (quinquennale) - 6 ore;
- Formazione D.lgs 152 - 18 ore.

La formazione facoltativa

- Formazione 4.0;
- Formazione FonCoop;
- Aspetti ambientali;
- Gestione non conformità e azioni correttive;
- Aspetti sicurezza: gestione infortuni, near miss, DVR;
- Gestione del cambiamento;
- P.E.E.P.I. Percorso educativo per l'espressione delle potenzialità individuali;
- S.G.I. Sistemi di gestione integrata.

Struttura dei compensi dei lavoratori

I dipendenti della cooperativa sono assunti applicando il contratto collettivo nazionale di lavoro delle Cooperative Sociali.

La cooperativa non applica il salario di ingresso e vengono applicate le tariffe del CCNL di riferimento.

Ad ogni lavoratore viene riconosciuto un livello retributivo legato alla mansione, all'esperienza e alla formazione.

Treottuno riconosce ad alcune figure apicali indennità di funzione minime a fronte di mansioni specifiche che implicino singole responsabilità oggettive e soggettive.

In casi particolari, e previa valutazione della direzione, il lavoratore può richiedere rimborsi tramite presentazione dell'apposito modulo da demandare al coordinatore.

Nessun socio volontario è stato retribuito per la collaborazione prestata.

Compensi organi di amministrazione e di controllo

L'assemblea dei soci ha approvato il riconoscimento di compensi annui per gli organi di amministrazione e di controllo nelle seguenti misure:

- Presidente e Vicepresidente €25.000
- Presidente Collegio Sindacale - €3.600
- Sindaci - €2.400
- Società di Revisione - €6.800

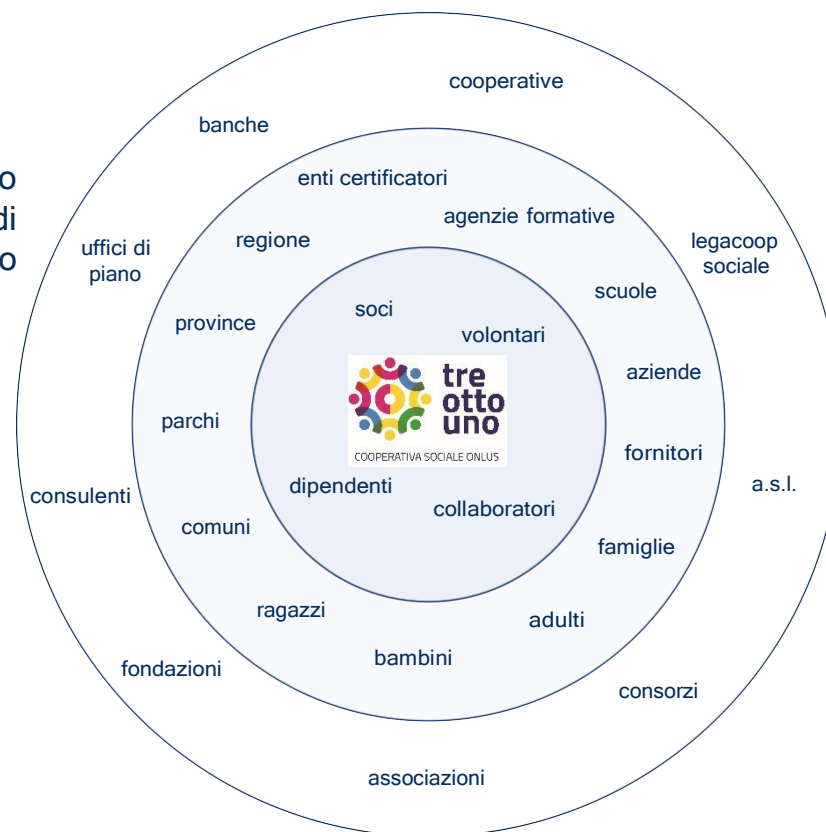
2

IL RENDICONTO SOCIALE

Mappa degli stakeholder

La natura stessa della cooperativa e gli ambiti in cui agisce ne fanno un soggetto intorno al quale si intrecciano numerose relazioni messe in atto da “portatori di interesse” la cui natura e la cui distanza dalla struttura possono essere molto diverse.

Sono “portatori di interesse” molto vicini i soci per i quali la cooperativa, a vari livelli, risponde al bisogno di occupazione e sono portatori di interesse” i clienti per i quali la cooperativa è la risposta ad uno o più bisogni.



Tramite la seguente tabella si identificano i principali stakeholder e questo loro peso relativo, riflettendo su quali sono i portatori di interessi primari e secondari di Treottouno.

Tipologia	Personale	Soci	Clienti	Fornitori	PA	Collettività
Modalità coinvolgimento	incontri periodici di verifica	assemblee e riunioni	questionari di qualità	questionari di qualità	Progettazione servizi	sito e social media
Rilevanza	Coproduzione	Cogestione	Informazione	Informazione	Progettazione	Informazione

SIAMO PRESENTI
IN OLTRE
14 COMUNI



ATTIVITA' E CAMBIAMENTI

Treottouno nel corso del 2022 ha visto l'assegnazione della gara dei servizi ambientali per Hera nelle province di Cesena e Ravenna. Invece sulla scia della nuova assegnazione da parte di Intercenter mercato elettronico della Regione Emilia Romagna la Cooperativa ha ceduto il servizio pulizie presso i Comuni di Castrocaro e Forlimpopoli, così come il servizio Cup.

A luglio 2022 Treottouno ha scelto di chiudere il negozio Fuori Luogo per poter così ampliare e sperimentare nuove linee di vendita attraverso lo Showroom in Via Del Cavone e acquisendo le licenze per i mercati comunali di Forlì, Ravenna e Castel Bolognese.

Al contempo, in un'ottica di continuità lavorativa, ha acquisito diversi servizi di pulizie per aziende private, tra cui Babbini S.p.a. e Performance Boats S.r.l., e ha ampliato il servizio di gestione Bar, confermando l'assegnazione del Bar presso la Scuola Serra di Cesena e acquisendo la gestione del servizio anche presso il Liceo Canova di Forlì.

L'approccio commerciale flessibile, basato sulla progettualità dinamica, ha perciò garantito un anno di grandi soddisfazioni commerciali.

I servizi che Treottouno eroga per realizzare la propria mission sono principalmente i seguenti:

- Servizi Ambientali;
- Servizi di Pulizie;
- Servizi Culturali ed Educativi;
- Altri Servizi;
- Servizi Alberghieri, Bar e Ristorazione.

Il personale che opera per la Cooperativa è così suddiviso secondo macro settori:

DIPENDENTI TOTALI AL 31/12 divisi per macro settori	
Ambientale	54
Pulizie	56
Altri	35
TOTALE	145

NORMODOTATI/SVANTAGGIATI divisi per macro settori
--

SETTORE AMBIENTALE	
normodotati	29
svantaggiati	25
TOTALE	54

SETTORE PULIZIE	
normodotati	32
svantaggiati	24
TOTALE	56

ALTRI SERVIZI	
normodotati	27
svantaggiati	8
TOTALE	35

DETERMINATI/INDETERMINATI divisi per macro settori

TEMPI DET/IND AMBIENTALE	
determinati	11
indeterminati	43
TOTALE	54

TEMPI DET/IND PULIZIE	
determinati	10
indeterminati	46
TOTALE	56

TEMPI DET/IND ALTRI SERVIZI	
determinati	10
indeterminati	25
TOTALE	35

Tratti distintivi di Treottouno



Impegno quotidiano

Mettiamo al centro del nostro lavoro quotidiano impegno, ascolto, dialogo, cooperazione



Cura a 360°

Curiamo con passione e attenzione le relazioni con le persone e con l'ambiente per garantire un benessere individuale e collettivo



Forte legame con la comunità

Siamo aperti a una pluralità di collaborazioni, generative di capitale e di innovazione sociale



Presenti nel futuro

Tutto ciò che seminiamo oggi ha come obiettivo principale la promozione della crescita e del benessere delle generazioni future ascoltando con personale qualificato



Sinergie di competenze ed intelligenze

Crediamo nel lavoro di squadra e nella molteplicità delle intelligenze che collaborano in totale trasparenza



Generare valore e cambiamento

Ogni progetto è parte di un processo in continuo movimento che promuove l'offerta di opportunità per la collettività e il singolo

3

IL RENDICONTO ECONOMICO



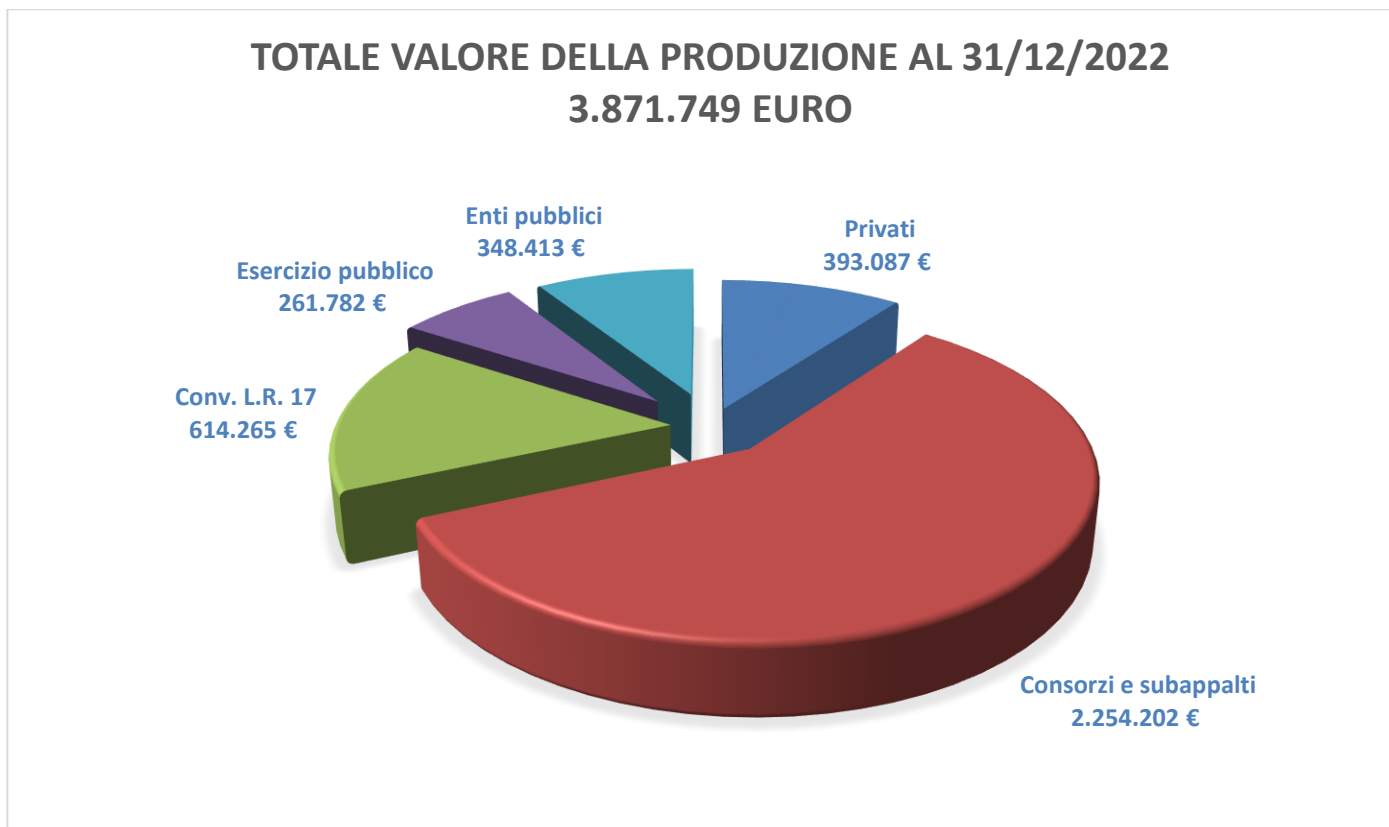
3.947.518 €
i ricavi di competenza.

Di cui 3.871.749 derivanti
da prestazioni e vendite

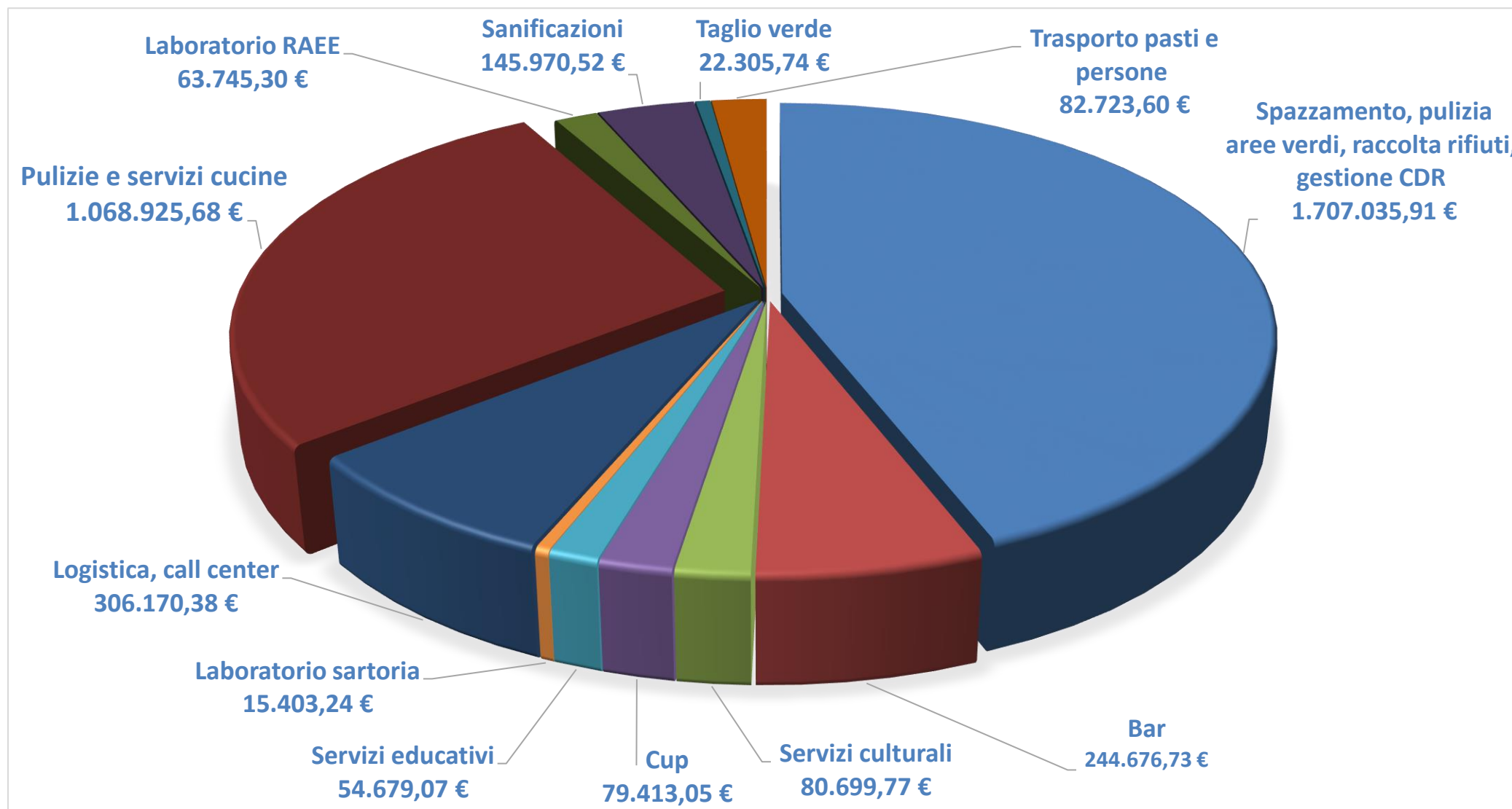
Valore della produzione

Con riferimento ai servizi in subappalto, il principale committente è Formula Servizi; i Consorzi di riferimento sono Formula Ambiente, Ciclat, CNS, CSR, Consorzio CFA.

Treottouno ha negli anni stipulato e consolidato numerose convenzioni Trilaterali in materia di assunzione disabili con la Provincia e le aziende del territorio: Fiorini Group, Neri, Saica, Cierre Imbottiti, Sidac, VEM Sistemi, Dometic, Elfi, CNA, Idrozeta, Cia/Conad, Dhollandia, Babbini, Performance Boats.



Ricavi divisi per settore di attività



Produzione e distribuzione ricchezza patrimoniale

	2016	2017	2018	2019	2020	2021	2022
PATRIMONIO NETTO	1.678.774	1.715.875	1.795.649	1.802.198	1.850.993	2.068.321	2.119.122
Di cui capitale sociale	31.089	30.624	29.447	30.389	30.375	7.088	7.018
Di cui riserve legali indivisibili	1.616.068	1.646.736	1.684.095	1.763.739	1.771.566	1.819.147	2.053.970
Di cui utile	31.617	38.515	82.107	8.070	49.052	242.086	58.133

Il patrimonio

IMMOBILIZZAZIONI 2022, al netto dei fondi ammortamento	
Imm. Materiali	1.008.532
Imm. Immateriali	16.137
Imm. Finanziarie	51.165



Treottouno Cooperativa Sociale Onlus
Via Karlsruhe, 2-2/A, 47121 Forlì

+39 0543481866
segreteria@treottouno.it
treottouno.it

CF - P.IVA 02122480409
Codice SDI: USAL8PV